

alerte nucléaire
je sais quoi faire !

CAMPAGNE D'INFORMATION ET DE DISTRIBUTION D'IODE 2019

Réunion publique CLI
de la zone 10-20 km du PPI
de la centrale EDF de Dampierre-en-Burly

11 octobre 2019 18h00– Ouzouer-sur-Loire (salle Ballot – 1097 rue Henri Millet)



Une réunion organisée par :



Liberté • Égalité • Fraternité
RÉPUBLIQUE FRANÇAISE



CLI de Dampierre



SOMMAIRE

**I - Fonctionnement de la centrale par CNPE
et contrôle ASN**

**II - Documents de planification et plans d'urgence
pour faire face aux risques : Préfecture**

III - Les actions de protection des populations : ASN

**IV – Les comprimés d'iode stable :
Informations médicales : ARS
Modalités de retrait – Préfecture**

V - Comment s'informer : Préfecture

Questions réponses

alerte nucléaire
je sais quoi faire !

I - FONCTIONNEMENT D'UNE CENTRALE et CONTROLE DE L'ASN

alerte nucléaire
je sais quoi faire !

Le site de Dampierre-en-Burly

Unités de production n°1 et 2



Unités de production n°3 et 4

4 unités de production de 900 MW
connectées au réseau électrique
entre 1980 et 1981

22,04 TWh en 2018, soit l'équivalent de
7 fois la consommation du Loiret

5 % de la production nucléaire
d'EDF

4 arrêts de tranche par an -> 7 à 9
mois d'activité

1 359 salariés EDF et 500
prestataires permanents (logistique,
nettoyage, accueil,...)

De 600 à 2000 salariés
supplémentaires lors des arrêts

500 personnes d'astreinte sur le
site, formées et entraînées
régulièrement

Mobilisables 7 jours sur 7, 24h/24,
en moins d'une heure

8 exercices et entraînements en
moyenne par an :

sûreté/radiologique, incendie, secours
aux victimes, accident de transport,
environnement...

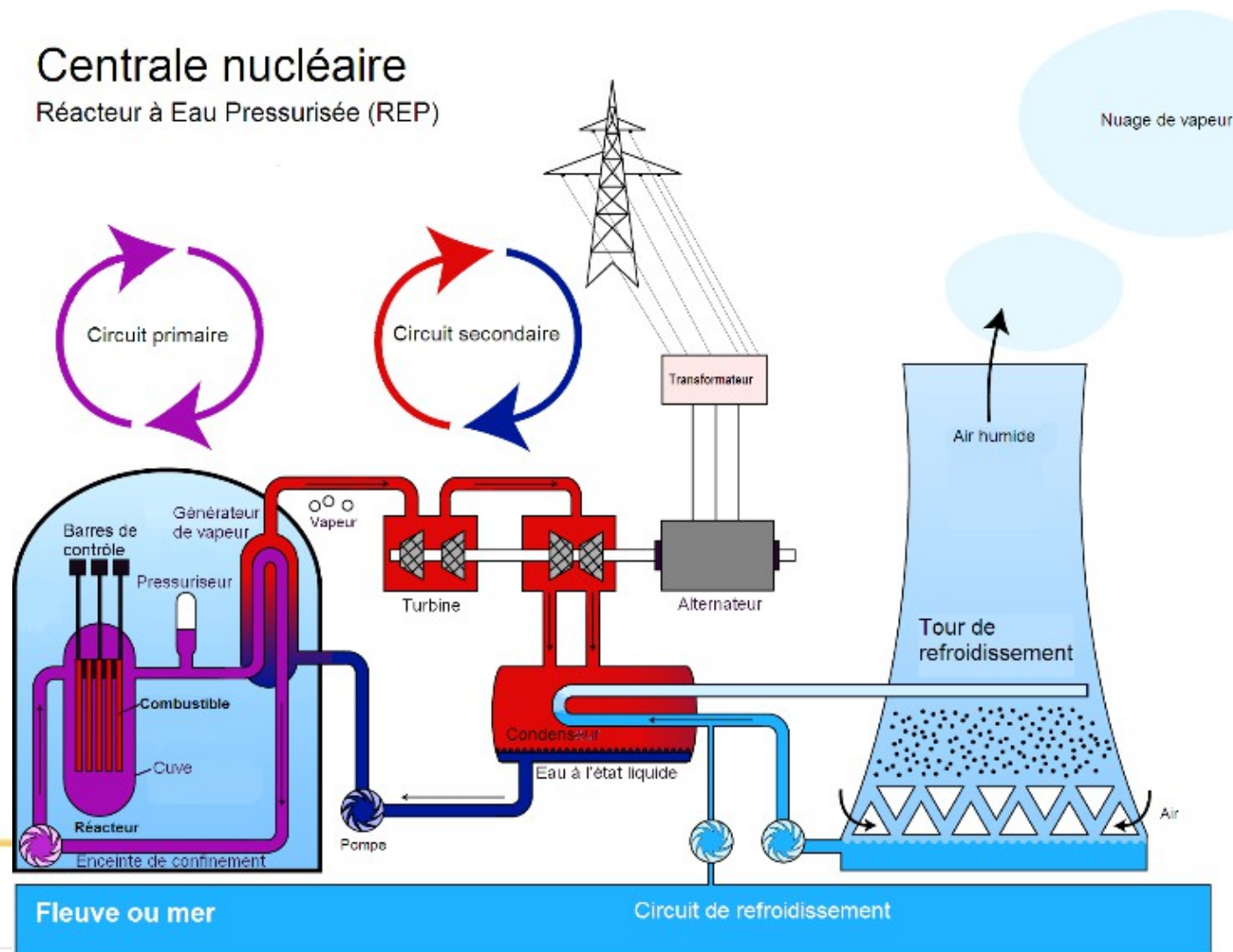
1 exercice incendie par semaine

PPI : 10 communes dans les 10 km et 44 dans les
20 km

Le fonctionnement d'une centrale nucléaire

Centrale nucléaire

Réacteur à Eau Pressurisée (REP)



Le contrôle par l'ASN de la centrale de Dampierre



- Inspections (24 en 2018) correspondant 40 jours de présence terrain
- ▢ Contrôle des arrêts de réacteur
- ▢ Analyse des incidents
- ▢ Instruction des dossiers d'autorisation
- ▢ Exercices de crise
- ▢ Communication

Les risques en cas d'accident dans une centrale nucléaire en France

1/ Les accidents nucléaires qui sont anticipés dans les centrales nucléaires d'EDF n'ont **pas d'effet vital immédiat = pas d'explosion, pas d'effet de souffle**. Une centrale nucléaire n'est pas une « bombe atomique ».

2/ Ces accidents peuvent conduire à une **libération de substances radioactives** dans l'environnement.

Tout l'enjeu est de protéger les personnes des risques de contamination et d'irradiation pour éviter l'apparition d'effets sanitaires pouvant survenir à moyen ou long terme.

La défense en profondeur

Éviter qu'un accident ne survienne (conception ; exploitation).
S'il survient : limiter ses conséquences pour la population et l'environnement.

**La défense en profondeur est le fondement
de la sûreté nucléaire et de la radioprotection.**

Elle consiste à prendre en compte, de façon systématique,
les risques techniques, humains et organisationnels
et à s'en prémunir par des lignes de défense successives.

EDF est le premier responsable de la sûreté de ses installations.
L'ASN contrôle, notamment par des inspections,
le respect de la réglementation par l'exploitant.

A blue speech bubble with a white shadow, containing the text 'alerte nucléaire' in orange and 'je sais quoi faire !' in white.

alerte nucléaire
je sais quoi faire !

II - Documents de planification et plans d'urgence pour faire face aux risques (Préfecture)

Les plans d'urgence

Fixent les organisations, méthodes et moyens à mettre en œuvre

- Plan d'urgence interne (PUI) de l'exploitant
- Plan particulier d'intervention (PPI) du préfet
- Plan ORSEC (hors zone PPI)
- Plan communal de sauvegarde (PCS) du maire

+ exercices



Traitent la phase d'urgence

Pendant les premières heures de la crise
Pour affronter les conséquences directes
et immédiates de l'accident

CE QU'IL FAUT FAIRE	CE QU'IL NE FAUT PAS FAIRE
<p>Rejoindre sans délai un local clos, de préférence sans fenêtre, en occultant le plus possible les ouvertures (fenêtres, portes, aérations, cheminées...);</p> <p>Prévoir les équipements minimums : radio portable, avec piles; lampe de poche; eau potable; papiers personnels, médicaments urgents; couvertures, vêtements de rechange, matériels de confinement.</p> <p>Arrêter climatisation, chauffage et ventilation;</p> <p>Se mettre à l'écoute de la radio : FRANCE Inter FM 88.7 ou FM 92.4, FRANCE Info FM 105.5 et FRANCE BLEU GIRONDE FM 101.6 ou FM 100.1.</p>	<p>Rester dans un véhicule ;</p> <p>Aller chercher ses enfants à l'école (les enseignants se chargent de leur sécurité) ;</p> <p>Téléphoner (les réseaux doivent rester disponibles pour les secours) ;</p> <p>Rester près des vitres ;</p> <p>Ouvrir les fenêtres pour savoir ce qui se passe dehors ;</p> <p>Allumer une quelconque flamme (risque d'explosion) ;</p> <p>Quitter l'abri sans consigne des autorités.</p>

Qu'est-ce que la zone PPI ?

Le Plan particulier d'intervention (PPI) est un dispositif **défini par l'État pour préparer et organiser au mieux la réponse des pouvoirs publics** afin de protéger les personnes, les biens et l'environnement face aux risques liés à l'existence d'une installation nucléaire.

Ce plan détermine quels sont les moyens de secours mis en œuvre en cas d'accident, il permet de coordonner les actions d'interventions et de sauvegarde des populations en cas de rejets radioactifs dans l'atmosphère.

Le préfet est le directeur des opérations. En cas de crise nucléaire, il décide, dans le cadre du PPI, des actions de protection de la population (mise à l'abri, évacuation, ingestion de comprimés d'iode, interdictions alimentaires).

Le maire est le premier responsable de la sécurité dans sa commune. En cas de crise nucléaire, il agit sous la direction du préfet mais conserve ses responsabilités liées à l'assistance et au soutien de sa population. Il doit être en capacité d'avoir recensé dans son PCS les populations sensibles, isolées fragiles ..

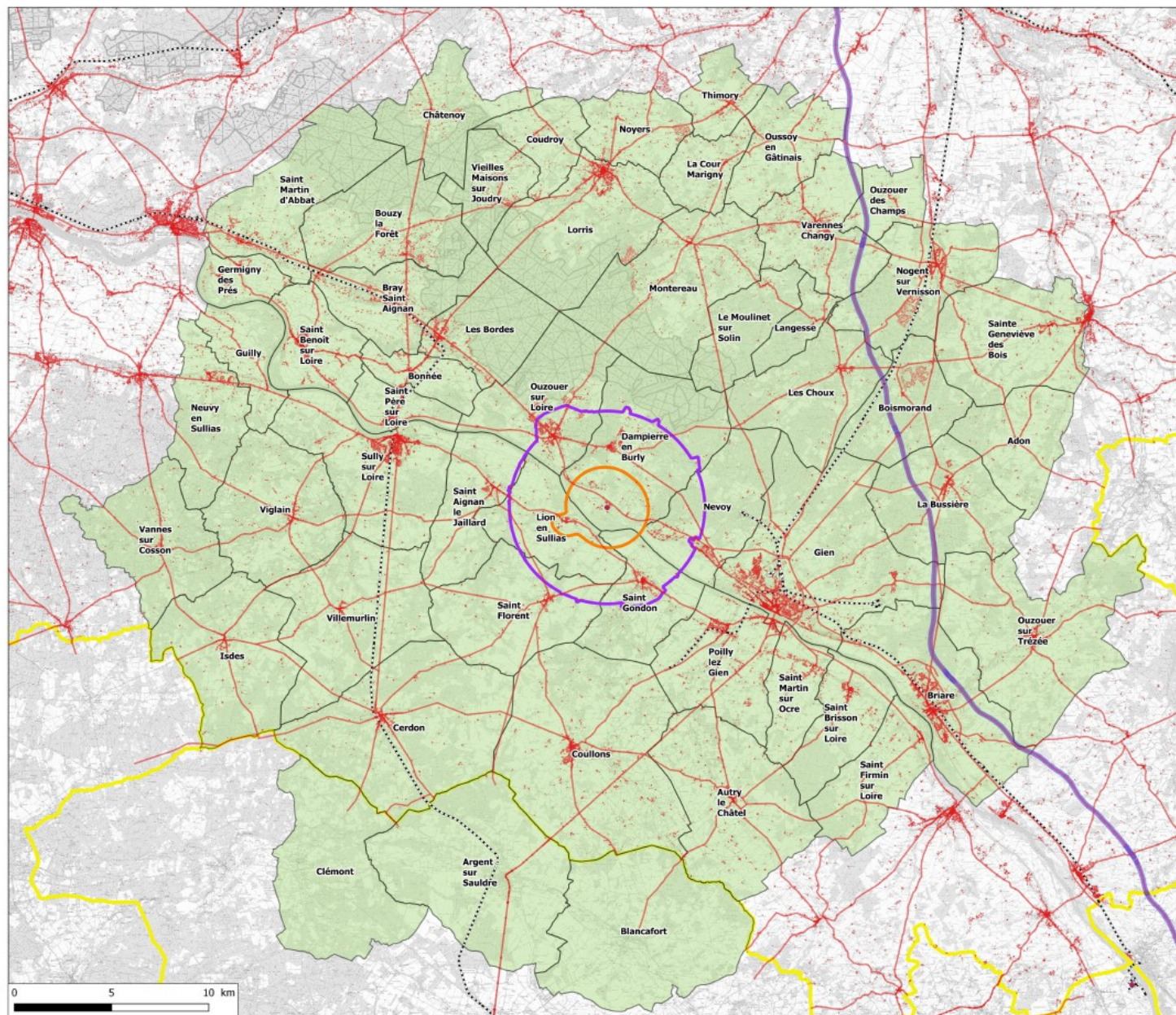
CNPE DAMPIERRE EN BURLY 20 km

perimetre

- perimetre 2 km
- perimetre 5 km
- communes dans le perimetre 20 km
- bâtiments
- centre de CNPE

réseaux

- autoroute
- route départementale
- limite de département



Les moyens d'alerte en cas d'accident nucléaire...

- La préfecture alerte les maires par tous les moyens à sa disposition : automates d'appels téléphoniques, téléphone, etc.
- La préfecture et les maires retransmettent l'alerte à la population à l'aide de tous leurs moyens disponibles : sirènes, automates d'appels téléphoniques, réseaux sociaux, radio, télévision, équipement mobile de diffusion d'alerte (EMDA), etc.



Les actions de protection de la population en cas d'accident dans une centrale nucléaire en France

Dans un premier temps et sans attendre le calcul des experts, l'exploitant puis les pouvoirs publics décident, par précaution, des premières actions de protection les mieux adaptées :

1. **La mise à l'abri sur 2 km** en cas d'accident à cinétique rapide **avec rejet ou risque de rejet**
2. **L'évacuation sur 5 km** si l'événement peut conduire à la fusion de combustible nucléaire
3. **L'interdiction de consommation** de produits non protégés à titre de précaution

Dans un deuxième temps, **les calculs des experts** permettent d'adapter les actions de protection et notamment de décider de la **prise d'iode stable**.

alerte nucléaire
je sais quoi faire !

III - ACTIONS DE PROTECTION DES PERSONNES (ASN)

Comment la radioactivité peut-elle m'atteindre ?

En dehors d'un accident nucléaire, chaque individu est soumis, tous les jours, à la radioactivité naturelle (rayonnements cosmiques et telluriques) liée principalement à son habitat et son mode de vie.

En cas d'accident nucléaire et en l'absence d'actions de protection, les rejets radioactifs peuvent atteindre l'homme de 2 manières :

- **l'irradiation** : c'est une exposition de l'organisme à des rayonnements issus d'une source radioactive.
- **la contamination** : c'est un dépôt sur ou dans le corps d'une substance radioactive.

Comment la radioactivité peut-elle m'atteindre ?

IRRADIATION d'origine naturelle

Venant du soleil
et des étoiles

Venant du sol
(granit,...)



Comment la radioactivité peut-elle m'atteindre ?

IRRADIATION

d'origine artificielle en situation accidentelle

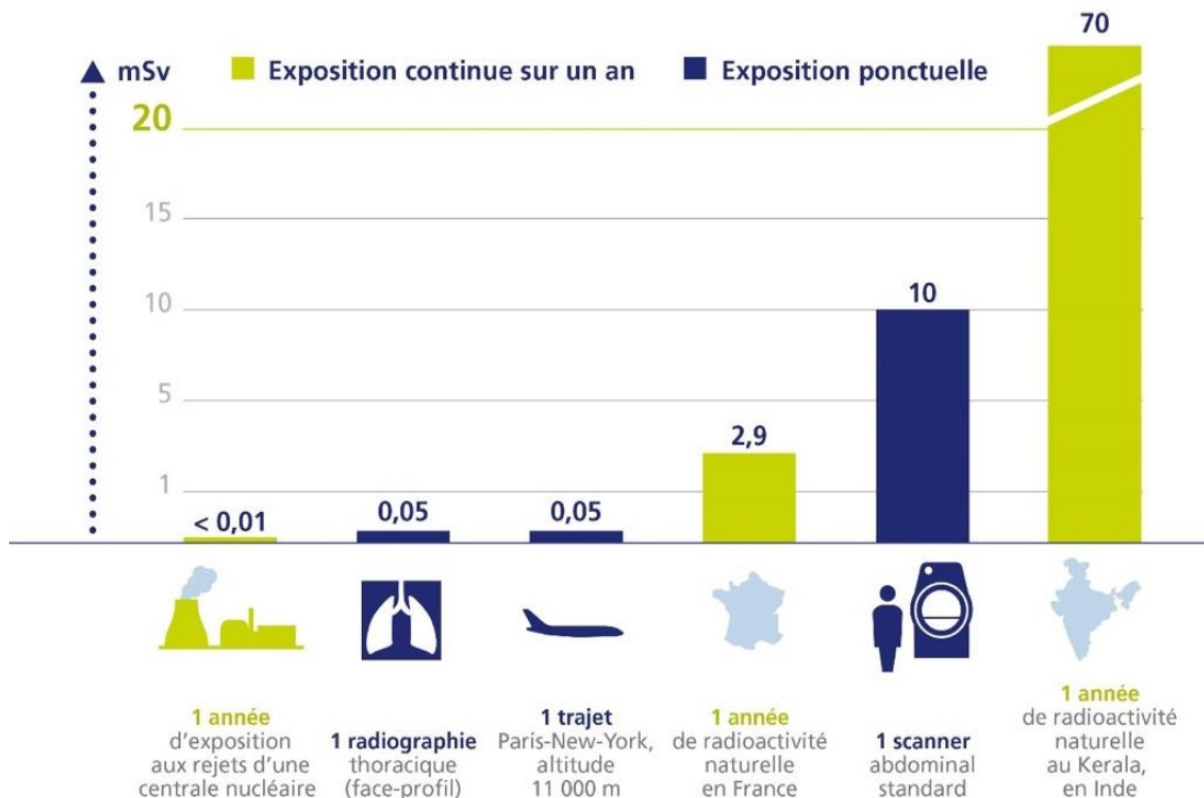
Rejets radioactifs
dans l'atmosphère

Dépôts radioactifs



Comment la radioactivité peut-elle m'atteindre ?

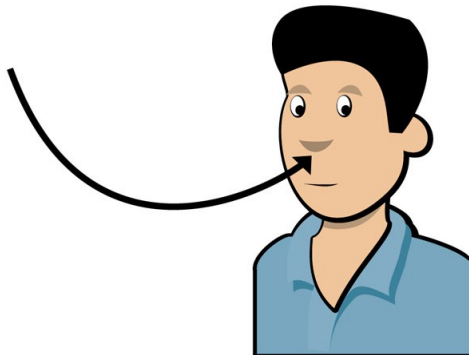
ECHELLE DES EXPOSITIONS dues aux rayonnements ionisants



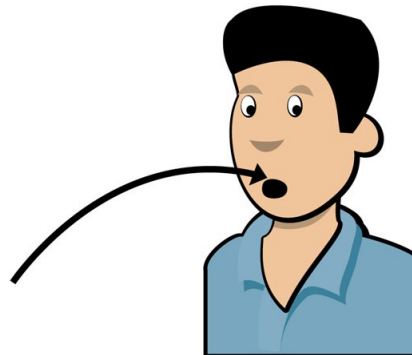
Comment la radioactivité peut-elle m'atteindre ?

Par contamination interne

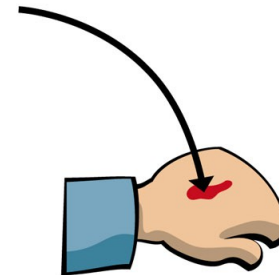
La source radioactive a pénétré dans l'organisme



Par inhalation
de particules radioactives



Par ingestion
d'aliments contaminés



Par passage cutané
(plaie)

alerte nucléaire
je sais quoi faire !

IV - LES COMPRIMÉS D'IODE

Informations médicales (ARS)

Qu'est-ce que l'iode stable ?

- Un oligo-élément naturel, indispensable au fonctionnement de la thyroïde
- Présent naturellement dans l'alimentation : poisson, viande, fruits, lait...



Le comprimé d'iode :

- Un médicament fabriqué avec de l'iode stable comparable à celui qui se trouve dans la nature



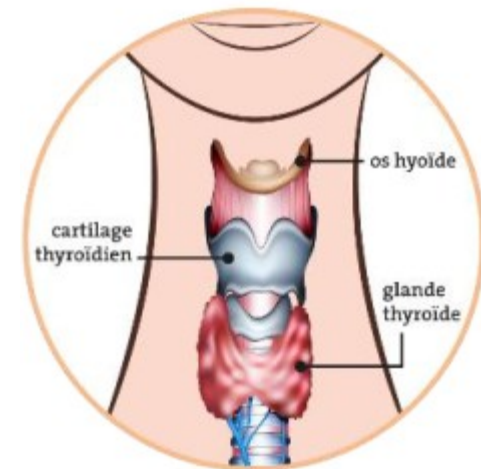
Quel risque représente l'iode radioactif ?

Respiré ou avalé, l'iode radioactif se fixe sur la glande thyroïde

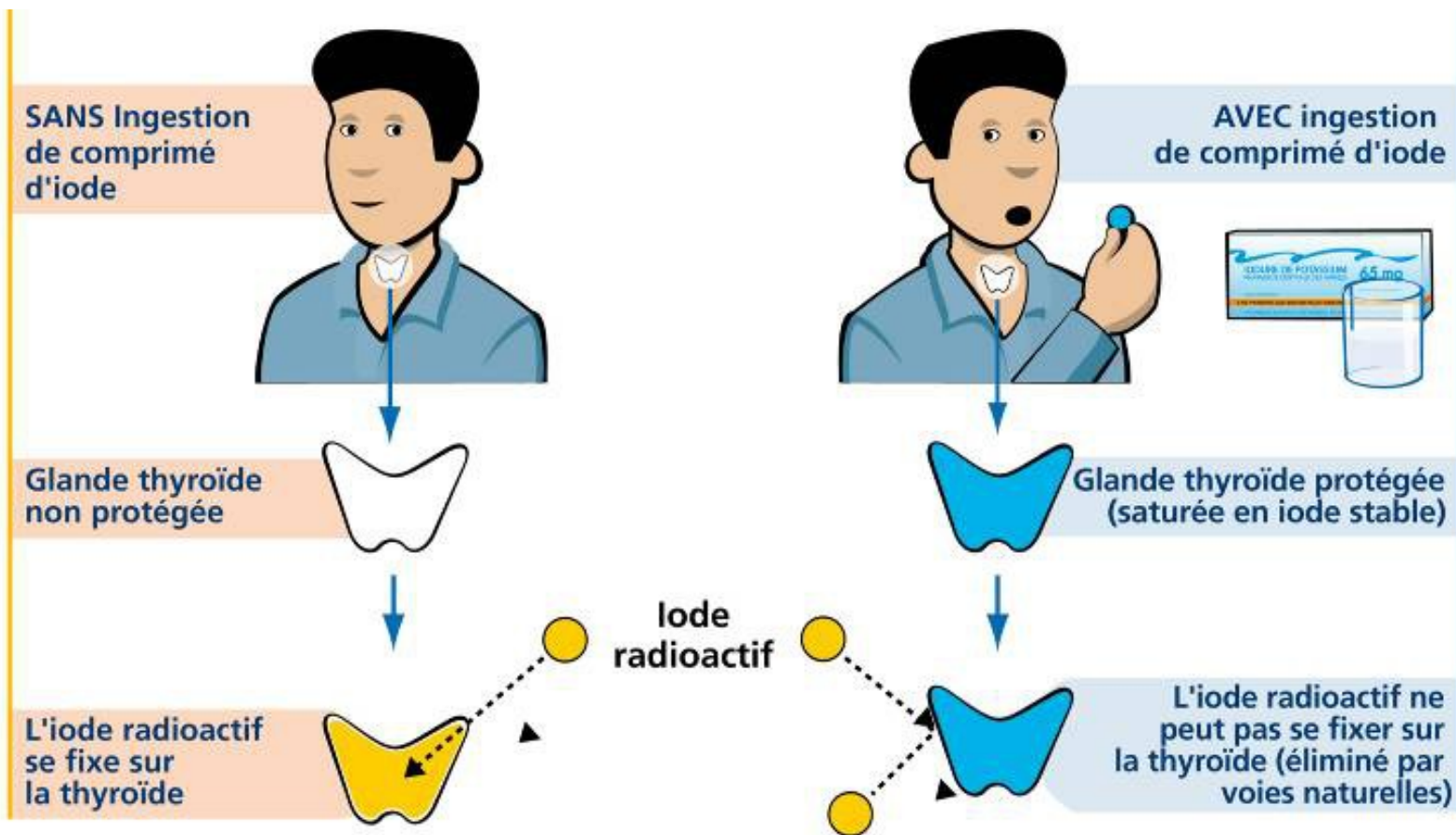
Il peut ainsi augmenter le risque de cancer de cet organe, surtout chez les jeunes et les femmes enceintes

Qu'est-ce que la thyroïde ?

- Une glande située sur le devant du cou
- Elle fabrique et régule des hormones jouant un rôle essentiel chez l'humain : croissance, développement intellectuel, etc...
- Un rôle particulièrement important chez les jeunes qui doivent être protégés en priorité



Comment l'iode stable nous protège-t'il ?



Comprimés d'iode & posologie



Personne de plus de 12 ans

2 comprimés



Enfant de 3 à 12 ans

1 comprimé



Bébé de 1 mois à 3 ans

½ comprimé



Bébé jusqu'à 1 mois

¼ de comprimé

Les comprimés sont
à dissoudre dans
une boisson (eau, lait)

Les allergies à l'iode stable

- Les allergies connues à l'iode sont extrêmement rares.
- Possibilité d'être allergique aux excipients contenus dans les comprimés (également très rare)
- Une alternative : la solution iode-iodurée forte de Lugol
- **En cas de doute, demandez conseil à votre médecin**

alerte nucléaire
je sais quoi faire !

IV - LES COMPRIMÉS D'IODE STABLE

Modalités de retrait (Préfecture)

La campagne de distribution de comprimés d'iode

Depuis 1997

Des campagnes périodiques d'information et de distribution préventive d'iode stable sur un rayon de 0 à 10 km.

Juin 2019

Courriers d'information sur l'extension du PPI et la campagne à venir aux riverains et aux ERP situés entre 10 et 20 km autour des centrales nucléaires françaises

Septembre 2019

Envoi des courriers avec les bons de retrait aux riverains et entreprises/ERP

Réunions d'information publiques autour des 19 centrales EDF pour informer sur les modalités de retrait des comprimés d'iode et échanger sur l'iode (bénéfices, éventuelles contre-indications, ...), la radioprotection et la sûreté nucléaire.

1^{er} semestre 2020 : dispositif de relance des riverains, entreprises et ERP

A partir de la mi-septembre 2019

Réception des courriers avec les bons de retrait

Les courriers comprenant le bon de retrait des comprimés d'iode seront envoyés aux particuliers et aux entreprises/ERP

Riverains

- Retrait des comprimés sur indication à votre pharmacien du nombre de personnes composant votre foyer

Établissements recevant du public

- Retrait des comprimés sur indication du nombre d'employés et de personnes susceptibles d'être accueillies dans l'établissement (méthode de calcul au dos du bon de retrait)

Liberté • Égalité • Fraternité
RÉPUBLIQUE FRANÇAISE

alerte nucléaire
je sais quoi faire !

www.distribution-iode.com
0 800 96 00 20 • Service à votre écoute

Paris, le 17 septembre 2019

Madame, Monsieur,

Votre commune est désormais incluse dans l'aire du Plan particulier d'intervention (PPI) de la centrale nucléaire de Belfort-Montbéliard, dont le rayon a récemment été étendu de 10 à 20 km. Le PPI est un dispositif de protection renforcé établi par l'État pour protéger les personnes, les biens et l'environnement face aux risques liés à l'existence de cette installation industrielle. Il se traduit, depuis 1997, par des campagnes régulières d'information et de distribution préventive d'iode. L'extension de ce dispositif à votre commune, décidée par le Gouvernement, permet d'améliorer la réactivité des pouvoirs publics (communes, préfectures, etc.) et de mieux préparer les riverains, dont vous faites partie, à réagir en cas d'alerte nucléaire.

En effet, tout est mis en œuvre pour prévenir un accident, mais les pouvoirs publics doivent néanmoins anticiper une telle éventualité. Si de l'iode radioactif était rejeté dans l'environnement, la prise de comprimés d'iode stable serait un des moyens efficaces de protection de la thyroïde.

Les pouvoirs publics font appel à votre responsabilité en vous associant à cette importante action de prévention des risques sanitaires.

Dès à présent et sur présentation de ce courrier, vous êtes invité(e) à retirer en pharmacie (liste jointe au verso) les comprimés d'iode stable nécessaires à votre foyer. Votre pharmacien pourra vous apporter toutes les informations relatives à la prise d'iode stable.

Ces comprimés doivent être conservés de façon préventive. En cas d'alerte nucléaire, l'iode stable doit être pris uniquement si le préfet en donne la consigne. Les modalités de prise des comprimés et les réflexes à adopter en cas d'alerte nucléaire sont détaillés dans le dépliant joint à ce courrier.

Des informations complémentaires sont disponibles sur le site www.distribution-iode.com et des conseillers sont à votre écoute au 0 800 96 00 20 (appel gratuit) du lundi au vendredi, de 10h à 18h30, et le samedi de 10h à 12h.

Nous vous prions d'agréer, Madame, Monsieur, l'expression de nos salutations distinguées.

Alain Thirion Le préfet, directeur général de la sécurité civile et de la gestion des crises	Professeur Jérôme Salomon Le directeur général de la santé	Bernard Doroszczyk Le président de l'Autorité de sûreté nucléaire	Carine Wolf-Thal La présidente du Conseil national de l'Ordre des pharmaciens
---	--	---	--

20

alerte nucléaire
je sais quoi faire !

BON DE RETRAIT (À PRÉSENTER EN PHARMACIE)

Retouré au pharmacien

Scanner le QR code
→ Scanner le QR code pour valider le retrait des comprimés d'iode

ou

Interface dédiée sécurisée
→ Retirer le code sur l'interface sécurisée pour valider le retrait des comprimés d'iode

ou

Manuellement
→ À remplir si vous n'avez pas accès à l'interface dédiée ou à la web application

Nombre de comprimés retirés

DATE

Le retrait en pharmacie

Présentez à votre pharmacien partenaire votre courrier, il vous délivrera **gratuitement** les comprimés nécessaires.

Si vous n'avez plus votre bon de retrait, ou que vous ne l'avez pas reçu, **le retrait est possible sous présentation d'un justificatif de domicile.**

La liste des pharmacies partenaires est indiquée au dos du courrier.


Liberté • Égalité • Fraternité
RÉPUBLIQUE FRANÇAISE

alerte nucléaire
je sais quoi faire !

www.distribution-iode.com
0 800 96 00 20 Service gratuit

Paris, le 17 septembre 2019

Madame, Monsieur,

Votre commune est désormais incluse dans l'aire du Plan particulier d'intervention (PPI) de la centrale nucléaire de Belleville, dont le rayon a récemment été étendu de 10 à 20 km. Le PPI est un dispositif de protection renforcé établi par l'État pour protéger les personnes, les biens et l'environnement face aux risques liés à l'existence de cette installation industrielle. Il se traduit, depuis 1997, par des campagnes régulières d'information et de distribution préventive d'iode. L'extension de ce dispositif à votre commune, décidée par le Gouvernement, permet d'améliorer la réactivité des pouvoirs publics (communes, préfectures, etc.) et de mieux préparer les riverains, dont vous faites partie, à réagir en cas d'alerte nucléaire.

En effet, tout est mis en œuvre pour prévenir un accident, mais les pouvoirs publics doivent néanmoins anticiper une telle éventualité. Si de l'iode radioactif était rejeté dans l'environnement, la prise de comprimés d'iode stable serait un des moyens efficaces de protection de la thyroïde.

Les pouvoirs publics font appel à votre responsabilité en vous associant à cette importante action de prévention des risques sanitaires.

Dès à présent et sur présentation de ce courrier, vous êtes invité(e) à retirer en pharmacie (liste jointe au verso) les comprimés d'iode stable nécessaires à votre foyer. Votre pharmacien pourra vous apporter toutes les informations relatives à la prise d'iode stable.

Ces comprimés doivent être conservés de façon préventive. En cas d'alerte nucléaire, l'iode stable doit être pris uniquement si le préfet en donne la consigne. Les modalités de prise des comprimés et les réflexes à adopter en cas d'alerte nucléaire sont détaillés dans le dépliant joint à ce courrier.

Des informations complémentaires sont disponibles sur le site www.distribution-iode.com et des conseillers sont à votre écoute au 0 800 96 00 20 (appel gratuit) du lundi au vendredi, de 10h à 18h30, et le samedi de 10h à 12h.

Nous vous prions d'agréer, Madame, Monsieur, l'expression de nos salutations distinguées.

Alain Thirion Le préfet, directeur général de la sécurité civile et de la gestion des crises	Professeur Jérôme Salomons Le directeur général de la santé	Bernard Dorozsaczuk Le président de l'Autorité de sûreté nucléaire	Carine Wolf-Thal La présidente du Conseil national de l'Ordre des pharmaciens
---	---	--	--

BON DE RETRAIT (À PRÉSENTER EN PHARMACIE)

alerte nucléaire
je sais quoi faire !

Retourne au pharmacien

Scannez le QR code
→ Scannez le QR code pour valider le retrait des comprimés d'iode

ou

Interface dédiée sécurisée
→ Retirez le code sur l'interface sécurisée pour valider le retrait des comprimés d'iode

ou

Manuellement
→ À remplir si vous n'avez pas accès à l'interface dédiée ou à la web application

Nombre de comprimés retirés:

DATE:

Qui est concerné ?

- Établissements scolaires
- Bureaux et entreprises
- Administrations
- Établissements bancaires et postaux
- Commerces et centres commerciaux
- Établissements de santé (hôpitaux) et médico-sociaux (EHPAD, IME...)
- Lieux culturels et/ou festifs
- Installations sportives
- Établissements de formation pour adultes
- Établissements liés à la petite enfance et centres de loisirs
- Lieux de culte
- Gares SNCF et routières
- Établissements pénitentiaires
- Cabinets médicaux et paramédicaux

Une obligation de protection de la part de l'employeur

Obligation d'assurer la protection des salariés (article L. 4121-1 du code du travail) en :

- constituant des stocks d'iode
- les mettant à la disposition, en cas d'accident nucléaire, des salariés et/ou des personnes se trouvant dans l'établissement,
- favorisant leur mise à l'abri.

Abriter le public en cas d'alerte



Prévoir des comprimés d'iode pour les personnes susceptibles d'être accueillies dans votre établissement.

alerte nucléaire
je sais quoi faire !

V - COMMENT S'INFORMER ?

http://www.distribution-iode.com

www.distribution-iode.com

Rechercher

Les plus visités La République du Cen... GéoInformations - Esp...

alerte nucléaire
je sais quoi faire !

Les 6 réflexes Extension PPI Qui est concerné ? Les comprimés d'iode Paroles d'experts Les acteurs FAQ **Bilan de la campagne 2016-2017**

6 réflexes
pour réagir



Ce site utilise Google Analytics. En continuant à naviguer, vous nous autorisez à déposer un cookie à des fins de mesure d'audience. [Valider](#) [En savoir +](#)

Le numéro vert

0 800 96 00 20 > Service & appel gratuits

Du lundi au vendredi de 10h à 18h 30

Le samedi de 10h à 12h

Des téléconseillers à votre écoute pour répondre à vos questions : distribution et retraits des comprimés, réflexes, iode et santé, action de protection en cas d'accident nucléaire, etc.



Un dépliant d'information

Les 6 réflexes pour bien réagir en cas d'alerte nucléaire.

1

Je me mets
rapidement à l'abri
dans un bâtiment



2

Je me tiens
informé(e)



3

Je ne vais pas
chercher mes enfants
à l'école



4

Je limite mes
communications
téléphoniques



5

Je prends de l'iode
dès que j'en reçois
l'instruction



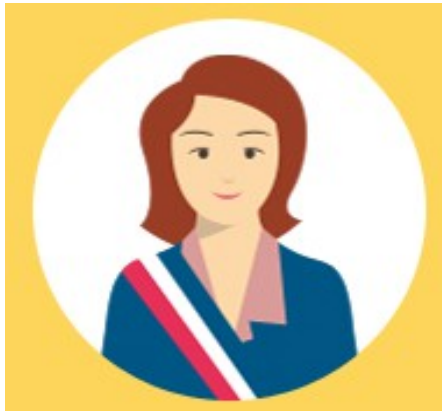
6

Je me prépare à une
éventuelle évacuation



Des informations sur l'iode stable.

Les partenaires de la campagne



Votre maire



La commission locale
d'information (CLI)

**La commission locale d'information et votre maire
sont des relais d'information de proximité**

Les partenaires de la campagne



Votre médecin



Votre pharmacien

Les professionnels de santé sont à votre disposition pour répondre à vos questions sur l'iode et la santé

alerte nucléaire
je sais quoi faire !

QUESTIONS