

LOIRET

MAGAZINE
L'INFORMATION DU DÉPARTEMENT



RICHARD BERRY :
**“JE M’ENGAGE,
ET VOUS ?”**

RENCONTRE

RICHARD BERRY
PLAIDE LA CAUSE
DE L’ENGAGEMENT

EN COULISSES

LES SERVICES PUBLICS
AU BOUT
DES DOIGTS

JEUNESSE

LES COLLÉGIENS
AIMENT LA PLANÈTE

VOUS AVEZ LE **POUVOIR,
CELUI D'AGIR.
ENGAGEZ-VOUS !**



Création : La Fabrique de Com

**LE DÉPARTEMENT RECRUTE DES ASSISTANTS FAMILIAUX,
DES FAMILLES SOLIDAIRES ET DES ACCUEILLANTS FAMILIAUX.**

**FIERS D'ÊTRE
SOLIDAIRES**

Loiret
votre Département

**PLUS D'INFORMATIONS
SUR LOIRET.FR**

SOMMAIRE

ACTUALITÉS

- 04 - 05 Territoires
06 État des routes hivernales
07 Richard Berry

DOSSIER

- 08 - 13 Et si vous changiez leur vie ?



DÉCOUVRIR

- 14 - 15 Services publics
16 - 17 Les collégiens aime la planète
18 Staying alive
19 Mécénat
20 Gestion de crise
21 Volley assis à six
22 - 25 Agenda
- 26 TRIBUNES
- 27 PRATIQUE

Plus d'infos sur www.loiret.fr

Votre magazine est en ligne sur www.loiret.fr/loiret-magazine et en version audio grâce à la bibliothèque sonore d'Orléans et du Loiret.



Rejoignez-nous sur les réseaux sociaux
Facebook Le Département du Loiret
Youtube Le Département du Loiret
Twitter @leloiret

CONTACT
Une question, un sujet à proposer... Contactez la rédaction de *Loiret magazine* à loiretmag@loiret.fr

COUVERTURE
© Céline Nieszawer



Marc Gaudet à Montargis lors du don de voitures à Imanis, le 10 septembre 2019

Loirétains et solidaires

Acteur de la solidarité pour tous les âges, le Département s'engage tous les jours pour faciliter l'autonomie de chacun. Le Conseil départemental est ainsi mobilisé sur les actions de prévention et d'accompagnement de l'enfance, de la famille, des personnes âgées et des personnes handicapées.

Dans ce cadre, vous retrouverez un dossier spécial sur notre grande campagne de recrutement de familles solidaires, d'accueillants ou assistants familiaux. Les Loirétains intéressés pourront ainsi améliorer le quotidien d'enfants en danger ou de personnes dépendantes, tout en donnant du sens à leurs actions.

En ce qui concerne le retour à l'emploi, le Département déploie aussi des moyens innovants, comme la location de véhicules à 1 euro par jour au profit des bénéficiaires du RSA, et multiplie les initiatives auprès des acteurs économiques locaux. Là aussi, c'est un combat de tous les instants.

En tant que chef de file des politiques sociales, notre collectivité tient à placer l'humain au cœur de son action.

À l'approche de Noël, je formule le vœu que ce moment puisse être, pour chacun d'entre nous, un temps de partage et de convivialité avec sa famille et ses amis.

Je vous souhaite à toutes et tous de joyeuses fêtes de fin d'année.

Marc Gaudet
Président du Conseil départemental du Loiret



© C. Fraudin

Loiret

1 // PARCOURS CITOYEN //

Retour d'un voyage de quatre jours à travers le temps pour quatre-vingt-cinq collégiens loirétains

sensibilisés au devoir de mémoire. Ils ont découvert les périodes des deux Guerres mondiales, dans le Loiret, puis dans la Meuse. Article à lire sur loiret.fr.



Festival de Cannes 2019

Orléans

2 // FESTIVAL DE CANNES //

Dans le cadre du Festival de Cannes 1939 et du Mois du film documentaire, le Département du Loiret a organisé via sa Médiathèque départementale trois projections sur le territoire (Pithiviers, Château-Renard et Gien) permettant aux Loirétains de participer à cette grande manifestation. Ces films illustraient l'action énergique et visionnaire de Jean Zay, ministre de la Culture, qui a notamment permis la création de ce festival.

Montargis

3 // EMPLOI //

Mardi 10 septembre, Marc Gaudet et Viviane Jehannet, vice-présidente chargée de l'Insertion, ont remis à l'association d'insertion Imanis deux véhicules réformés du Département, qui seront loués à bas prix aux personnes en difficulté.



Loiret

4 // PORTES OUVERTES //

La 14^e édition des Portes ouvertes des ateliers des artistes et artisans du Loiret, organisée par le Département avec la Chambre des métiers et de l'artisanat du Loiret, a été un succès. Vivement l'année prochaine !

Jargeau

5 // DÉVIATION //

Les barrières de protection des batraciens ont été posées, les sondages géotechniques réalisés, les travaux du pont enjambant la voie ferrée Orléans-Châteauneuf commencés. « Créer des infrastructures pour faire vivre un territoire n'est pas incompatible avec le respect des milieux naturels et de l'équilibre environnemental », affirme le président Marc Gaudet.



PROJET STRUCTURANT



© D. Chauveau

Tombe la neige

et le Département veille

C'est parti pour le plan viabilité hivernale sur les routes du département. 230 agents veillent à sécuriser vos déplacements et vous informent en temps réel.

POUR BIEN CIRCULER, INFORMEZ-VOUS !

Le Département dispose de plusieurs canaux pour vous renseigner, en temps réel, sur les conditions de circulation, dès que la température annoncée est inférieure à 5 °C.



Recevez, dès 7 heures, tous les jours, le bulletin sur l'état du réseau routier dans votre boîte mail en vous inscrivant sur loiret.fr.



Abonnez-vous à notre fil
Twitter : [@leloiret](https://twitter.com/leloiret).

En cas d'évènements exceptionnels, le Département publiera également une alerte sur la page Facebook :

Le Département du Loiret.



Téléphonez au numéro vert
0 800 232 245
(un message vocal est enregistré quotidiennement) ou
au **02 38 25 45 45** pour signaler un incident ou vous renseigner.



Écoutez **France Bleu Orléans** : jusqu'au 15 mars, tous les matins vers **7 h 40**, un correspondant du Département vous renseigne.



Pour les transports scolaires, adressez-vous à la Région Centre Val de Loire qui, désormais, les gère :
0 809 10 00 75 (service gratuit + prix d'un appel local).

NADIA DE RENTY

Richard Berry

plaide la cause de l'engagement


Le jour où j'ai compris que ma notoriété pouvait servir les causes qui me touchaient, je me suis engagé auprès d'associations.

Le public ne doit pas avoir peur de s'engager : c'est stimulant, gratifiant. Faire quelque chose de bien aide à vivre. Il faut commencer aujourd'hui, le faire de son vivant, ne pas attendre, ne pas hésiter, avant de mourir ! C'est vraiment enrichissant.

En 1985, avec Coluche et SOS Racisme pour Touche pas à mon pote, puis aux côtés de France Gall, Michel Berger et Daniel Balavoine avec Action écoles, pour le Sénégal. En 2005, j'ai donné un rein à ma sœur et me suis mis au service de l'AIRG. Et, depuis dix ans, je suis parrain de l'association Enfance majuscule qui défend la bientraitance et les droits de l'enfant.*

J'assiste aux réunions d'Enfance majuscule et je suis une de leurs voix militantes, un amplificateur au service de la cause des enfants. En fait, je me suis toujours identifié aux plus vulnérables : les enfants et les vieillards qui sont victimes de maltraitance. Cela doit venir de mon enfance, de ma culture et de mon éducation.

**association pour l'information et la recherche pour les maladies reinales génétiques.*

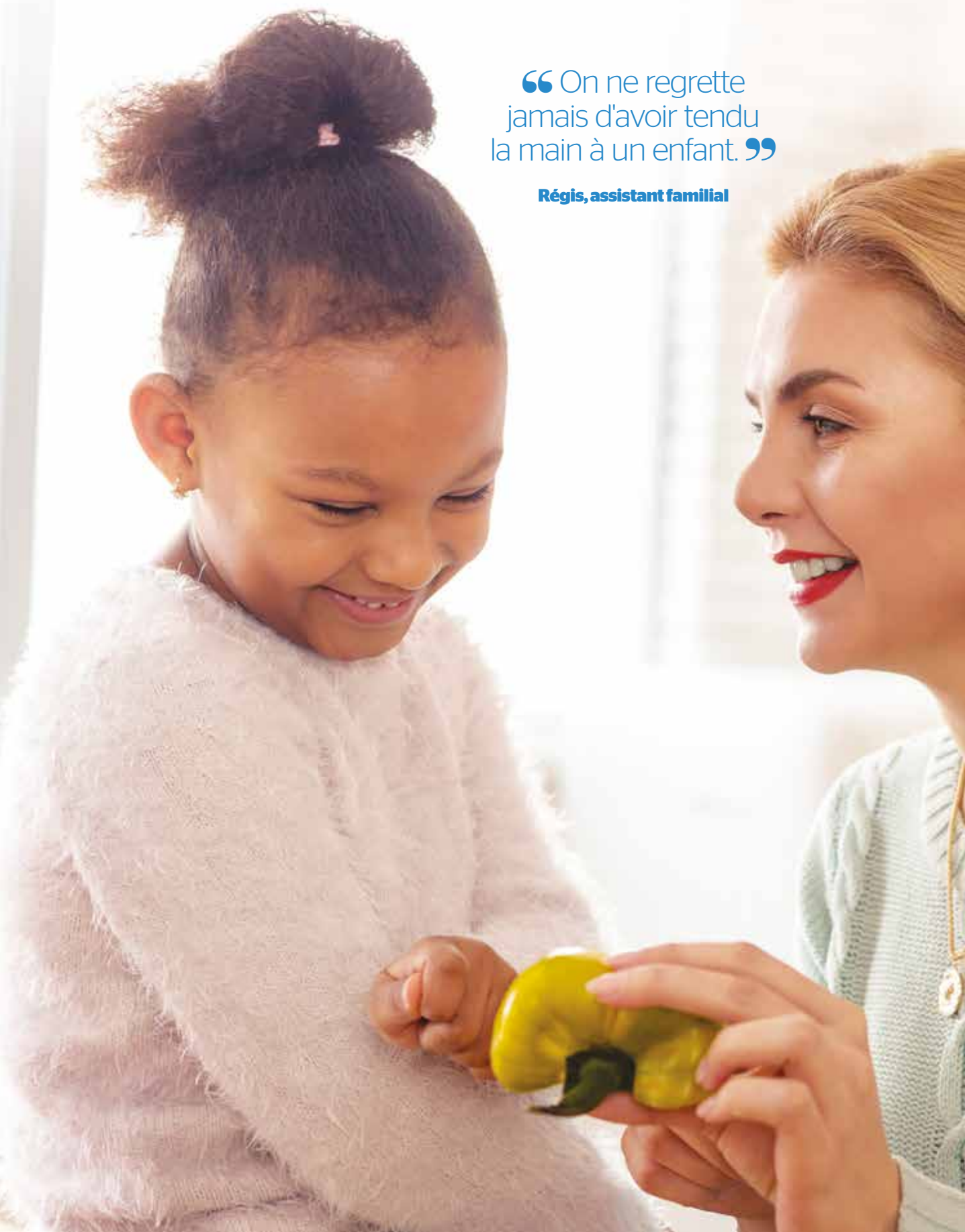
 **À lire l'article enrichi sur loiret.fr**

Richard Berry vient de jouer Plaidoiries, à Orléans, spectacle qui remporte un vif succès !

ÉDITH COMBE

“ On ne regrette
jamais d'avoir tendu
la main à un enfant. ”

Régis, assistant familial



Et si vous changiez *leur vie ?*

Si certains s'engagent bénévolement, comme Richard Berry auprès des enfants et en faveur du don d'organes, d'autres font de la solidarité leur métier. Le Département, chef de file en matière d'action sociale, recherche des Loirétains pour l'accompagner dans ses missions. Il lance une grande campagne de recrutement d'assistants et d'accueillants familiaux et recherche également des familles solidaires. À chacun ses spécificités et ses compétences pour différents publics : enfants et adolescents confiés ; personnes âgées et/ou handicapées et mineurs non accompagnés*.

En quoi ces missions consistent-t-elles ?

À quoi engagent-t-elles ?

Régis, Yasmine et Nadine ont répondu à ces questions et livré un peu de leur quotidien.

*MNA : mineurs étrangers ayant quitté leur pays et se retrouvant en France sans leur famille.

**MÉLANIE POTAU
PHOTOS : D. CHAUVEAU**



L'île aux enfants de Régis

Entouré d'enfants Régis rayonne. Alors, il a décidé de devenir assistant familial. Vingt-cinq enfants ont déjà posé, ne serait-ce qu'un temps, leurs bagages chez lui.

Régis vit entouré d'enfants : « Ma femme est assistante maternelle et il y en a beaucoup à la maison. J'aime bien l'aider. Jouer avec eux, j'adore ça ! Je me sens bien avec eux. Tout simplement. Et ils me le rendent bien. » Alors, Régis devient assistant familial : « J'ai mûrement réfléchi. J'ai attendu que mes propres enfants grandissent parce que cette profession mélange vies familiale et professionnelle. »

En 2014, juste avant Noël, une petite de neuf ans arrive : « Elle est restée dix-huit mois. J'ai toujours des nouvelles. J'ai accueilli vingt-cinq enfants qui ont tous laissé

leur petite empreinte. On leur offre notre foyer, l'équilibre qu'il peut apporter, notre amour aussi. Des rencontres se font. On prend les enfants comme ils viennent. Ça se fait naturellement sans se poser de questions sur leur vie, leur vécu. »

Cultiver le lien avec les familles

Aujourd'hui, quatre enfants de deux à quinze ans vivent chez Régis : « Ils vont de l'avant. Ils possèdent une résilience formidable, sont toujours souriants ! Je vous laisse imaginer

l'ambiance impressionnante qui règne ici à l'heure des repas ! C'est génial de les voir tous interagir. »

Concernant le lien à maintenir avec la famille, il explique : « Moi, c'est Régis. Pas Papa. L'enfant a déjà une famille. Il le comprend très bien. C'est extrêmement important de l'aider à cultiver le lien avec ses parents. »

Alors que sa femme envisage d'embrasser la même profession que lui, Régis revient sur son engagement : « Il faut oser se lancer dans ce métier. On ne regrette jamais d'avoir tendu la main à un enfant. »

« Tous les enfants ont laissé leur empreinte »

Yasmine s'engage pour agir

Accueillante familiale, Yasmine se consacre, à son domicile, aux personnes mentalement déficientes. Chaque petit pas est, pour elle, une victoire.

Elle a des choses à dire Yasmine... Et d'emblée : « On ne parle pas de ce métier dans les médias ! Pourtant, quand on voit la demande qu'il y a... »

Pour raconter son quotidien, Yasmine interroge : « L'autonomie, c'est quoi ? Être en capacité de marcher, manger, se laver seul ? Mais si personne n'est là pour échanger avec vous, pour vous faire avancer ou pour vous faire répéter quand vous prononcez mal un mot, il se passe quoi ? Vous êtes livré à vous-même. C'est pour agir que je me suis engagée ! »

Prendre son temps

L'énergie déployée par Yasmine paie. « Avec du temps, de la patience, on parvient à un résultat. Mon rôle ne se résume pas à assister les personnes quand elles se nourrissent, se lavent et leur proposer, de temps à autre, une activité. L'essentiel est de les aider à prendre confiance en elles, à savoir comment elles se sentent, ce qui leur plaît, comment elles s'épanouiront... » Elle cite l'exemple d'Alain : « Il ne parlait pas quand il est arrivé. Aujourd'hui, il communique et nous avons de vrais moments de partage.

Il est fier quand il parvient à faire quelque chose. Il lui faut juste plus de temps et des repères... Les personnes handicapées et les personnes âgées dépendantes ont besoin d'être encadrées, écoutées et, tout simplement, aimées ! »

Une belle profession

Yasmine aimerait que la profession se démocratise : « Pour être accueillant familial, il faut vraiment être investi, c'est du plein temps. Mais les accueillis nous le rendent bien par leurs progrès, en montrant qu'ils sont contents d'être là... Cet emploi est une vraie reconnaissance humaine, je n'en ai jamais exercé de plus gratifiant ! »

« Un
métier
gratifiant ! »





Nadine aide à affronter l'avenir

Salamatu est une mineure non accompagnée, arrivée seule en France. Quand Nadine croise son regard désespéré, elle décide de l'aider. Elle devient alors famille solidaire. Elle raconte cette expérience humaine avec beaucoup d'émotions.

Nadine est professeure de Fle* en UPE2A**. Il y a trois ans, une jeune fille, orpheline, venue seule de Sierra Leone, arrive dans sa classe. Elle ne parle pas français. « Elle était triste, désespérée, souvent absente. On a tissé des liens. En accord avec les associations et le Département du Loiret [qui l'avaient prise en charge en tant que MNA, NDLR], elle a passé quelques week-ends à la maison. Son foyer ayant fermé, nous lui avons proposé de s'installer chez nous. Si notre fils avait été dans sa situation, on aurait aimé que quelqu'un l'aide. »

Depuis plus d'un an, Salamatu vit chez Nadine. « Elle a sa chambre,

son univers. » La jeune fille prépare un bac pro Services à la personne : « Elle a brillamment réussi sa première année, précise Nadine, un éclair de fierté dans les yeux et la voix. Elle a eu du mal à s'adapter au système scolaire. Elle était perdue avec un passé douloureux. Aujourd'hui, elle a réappris à rire ! »

La résilience, ça existe

« Il ne faut pas s'engager pour se donner bonne conscience. On n'adopte pas un enfant. On accompagne un individu à part entière dans son chemin de vie. Salamatu n'est pas notre fille, on n'effacera pas son passé. On l'aide à grandir pour qu'elle puisse

affronter l'avenir. Quand elle partira, elle saura se débrouiller. Elle sait qu'il existe des gens capables de générosité. »

Accueillir Salamatu est « une vraie richesse, une ouverture d'esprit, un engagement humain. Je ne vois plus le monde de la même façon. Elle m'apporte de la joie, de la détermination. Elle ne se plaint jamais. Le mot résilience, avant, c'était de la théorie, maintenant, je sais que ça existe. Alors, soyons généreux, conclut-elle. En apportant finalement peu, on peut guérir d'immenses blessures. Ça me paraît si normal ce que l'on fait, si évident ! »

* français langue étrangère

** unité pédagogique pour élèves allophones arrivants


Les conditions *de recrutement*

Assistant ou accueillant familial, famille solidaire ? Vous souhaitez candidater ou vous renseigner sur ces engagements ? Trouvez les premières réponses ici.




Assistant familial

Inscrivez-vous à une réunion d'information sur le métier ou répondez à une offre d'emploi en ligne. Après étude de votre dossier et votre situation, un agrément pourra vous être délivré par le président du Département. Vous effectuerez plusieurs stages qui vous prépareront à accueillir des enfants ou vous aideront à répondre plus efficacement à leurs besoins avant, peut-être, de recevoir votre diplôme d'État d'assistant familial !

 *Inscrivez-vous*
à une réunion
d'information ou répondez à
une offre d'emploi > loiret.fr


Accueillant familial

Première étape : une réunion d'information ! Vous pourrez y retirer votre demande d'agrément. Celui-ci, s'il vous est délivré, vous permet d'être recruté par la collectivité et d'effectuer stages et formations. **50 places** sont à pourvoir !

 *Inscrivez-vous*
à une réunion
d'information
> accueil.familial.pa.ph@loiret.fr ou 02 38 25 45 45.

Famille solidaire

Après avoir exposé, dans un courrier, vos motivations, vous participerez à une réunion d'information. Au cours d'un entretien, l'Aide sociale à l'enfance s'assurera que vous garantirez la santé, la sécurité et la moralité du jeune. Vous définirez ensemble les modalités et la durée de l'accueil (en continu, les week-ends, un week-end par mois, pendant les vacances scolaires...). Le Département a besoin de l'aide de **50 familles** !

 Au 02 38 25 45 45,
un conseiller vous indiquera
comment candidater.

Les services publics au bout des doigts

Le Département du Loiret fait de l'accessibilité aux services publics en zone rurale un enjeu majeur de sa politique. Voilà pourquoi il a lancé, depuis 2005, les Espaces services publics (ESP) et entend mailler le territoire en en créant de nouveaux.

ÉDITH COMBE
PHOTOS: D. CHAUVEAU

La fermeture de nombreux services publics a accentué, dans les territoires ruraux, le sentiment d'isolement des habitants.

Le Département s'efforce de répondre à leurs attentes et besoins en gérant, aujourd'hui, onze ESP :
Beaune-la-Rolande ; Bellegarde ;
Gien ; Jargeau ;
Le Malesherbois ; Meung-sur-Loire ;
Montargis ; Outarville ; Patay ;
Pithiviers et Puiseaux.

Retrouvez toutes
les coordonnées sur loiret.fr
ou au 02 38 25 45 45.



Partenariats et équipements

L'élément clé est une borne de visiophonie qui ouvre un accès direct aux partenaires (Adil-EIE, Caf, Carsat, CPAM, Maison de la justice et du droit et Mission locale à Patay) et permet l'échange de documents. Ce dispositif, très simple d'utilisation et rapide, permet de maintenir des services publics dans les territoires et à tous les Loirétains d'accéder à leurs droits à moins de vingt minutes de chez eux.



Dans ces espaces, on trouve :

- un accueil et un accompagnement par un agent formé ;
- des ordinateurs avec accès internet ;
- une imprimante ;
- un téléphone ;
- une borne de visioconférence.

Les services :

L'**Adil-EIE** conseille sur toutes les questions liées au logement.

Contactez la **Caf** pour l'informer d'un changement de situation (emploi, adresse, état civil) et demander les aides qui concernent la famille. C'est le partenaire le plus sollicité avec 74,5 % des connexions.

Avec la **CPAM**, réglez les problèmes en cas de difficultés concernant votre dossier médical, vos remboursements ou signalez un changement de situation.

La **Maison de la justice et du droit** vous aide dans vos démarches judiciaires.

La **Carsat** vous renseigne sur les retraites et la gestion des risques professionnels.

La **Mission locale** intervient auprès de jeunes pour les aider à surmonter leurs difficultés d'insertion socioprofessionnelle.



Un exemple à la MDD de Jargeau

Ghislaine a téléphoné de chez elle à la Maison de la justice et du droit et pris rendez-vous avec le médiateur de la République. Le jour dit, elle vient, à pied, à la MDD. Anne-Marie, la secrétaire Accueil et Accompagnement,

l'aide à se connecter en visioconférence puis s'éclipse. Ghislaine discute et échange des documents avec son interlocuteur. Elle se dit satisfaite de ce dispositif qui lui évite de prendre sa voiture pour régler ses démarches administratives, ainsi que des frais d'essence et de stationnement.



Les collégiens *aiment la planète*

La jeune génération est très impliquée dans la protection de la planète. Le Département lui donne l'opportunité de s'exprimer à travers son troisième budget participatif axé sur l'environnement.

Après un premier budget participatif consacré aux parcs départementaux, un deuxième à l'étang de la Vallée, le Département en lance un troisième ouvert aux collégiens qui ont l'esprit vert ! Ces derniers (à titre individuel, avec leur classe

ou l'ensemble de leur collège) ont jusqu'au 23 décembre pour proposer des projets écologiques à réaliser dans leur établissement, une commune, un parc ou tout autre espace public du Loiret. L'objectif de ces aménagements est de participer au développement durable et à la

préservation de l'environnement. Le collège Max-Jacob de Saint-Jean-de-la-Ruelle propose, par exemple, de « végétaliser sa cour en y installant sept bacs construits avec des matériaux éco-responsables représentant les sept continents du monde ». Des végétaux caractéristiques des pays





d'origine des élèves du collège y seront plantés. Un groupement de jeunes veut dire stop au plastique dans la salle de bain ! Ses membres souhaitent encourager leurs camarades à « *changer leurs habitudes* » en organisant des ateliers de fabrication de produits d'hygiène dans l'établissement.

> Jusqu'au 23 décembre 2019, proposez votre idée sur atelierdevoidees.loiret.fr.

> Du 24 décembre 2019 au 28 février 2020, tous les projets seront étudiés par

les équipes du Département afin d'en évaluer la faisabilité.

> Du 1^{er} au 31 mars 2020, les Loirétains voteront pour le ou les projet(s) qu'ils préfèrent sur atelierdevoidees.loiret.fr.

> En 2020 : le Département concrétisera les propositions retenues en y investissant 80 000 euros.

Prêts ? Alors, à vos idées pour sauver la planète !

**MÉLANIE POTAU
PHOTOS : D. CHAUVEAU**

UN BUDGET PARTICIPATIF, C'EST QUOI ?

Il permet d'impliquer concrètement les citoyens dans la vie active de l'administration publique. Le Département du Loiret entend ainsi donner aux jeunes le pouvoir de proposer et à l'ensemble des citoyens de voter et donc de choisir les projets qu'il financera et réalisera ensuite.



Collège Max-Jacob



Collège Jean-Mermoz



Staying alive dans le Loiret

Staying alive n'est pas seulement une chanson des Bee Gees dans *La fièvre du samedi soir*, c'est aussi une application destinée à sauver des vies.

Staying alive liste 161 500 défibrillateurs partout dans le monde. Son autre point fort : recenser les Bons Samaritains, formés aux gestes de premiers secours (PSC1*), dont vous pouvez faire partie, après inscription. Cela signifie que si un arrêt cardiaque, (et uniquement ce malaise), se produit sur le domaine public proche de vous, vous serez sollicité pour intervenir jusqu'à l'arrivée des sapeurs-pompiers. Dans le Loiret, 833 Bons Samaritains ont téléchargé *Staying alive* depuis avril 2019.

Comment ça marche ?

« Vous appelez le 18 ou le 112 car une personne vient de s'effondrer

à côté de vous. Un opérateur du centre de traitement d'alertes des sapeurs-pompiers de Semoy vous répond. Quelques questions précises et il identifie un arrêt cardio-respiratoire. Dans *Staying alive*, il renseigne le lieu, choisit le rayon dans lequel il cherche le Bon Samaritain et envoie une notification. Celui qui répond présent reçoit l'itinéraire pour rejoindre la victime et lui prodiguer les premiers soins. Nous pouvons l'accompagner par webcam si nécessaire », explique le commandant Thomas Flamant, chef du service Doctrine opérationnelle et Retour d'expériences, lui-même inscrit ! C'est encore mieux si deux personnes interviennent : l'une assure le massage

cardiaque ; l'autre va chercher un défibrillateur.

Encore trop peu de gens maîtrisent les gestes de premiers secours. Pour vous former, rapprochez-vous du centre de secours le plus proche de votre domicile, d'une association de secourisme, comme la Croix-Rouge ou la FFSS**, ou demandez à votre employeur s'il en propose une. Puis, rejoignez la communauté des Bons Samaritains !

Staying alive est disponible pour tous types de smartphones dans n'importe quel magasin d'applications.

ÉDITH COMBE



Retrouvez l'article enrichi sur loiret.fr

*En se formant au PSC1, vous apprenez les gestes élémentaires de secours. ** Fédération française de sauvetage et de secourisme

Entreprises, actrices du territoire !

Le Département du Loiret a lancé, début 2019, une démarche de mécénat auprès des acteurs économiques du territoire. Qu'en est-il neuf mois plus tard ?

En début d'année, le Département décidait de développer le mécénat pour associer les entreprises loirétaines à ses missions d'intérêt général et ainsi contribuer au développement et au rayonnement du territoire. Aujourd'hui, de nombreuses sociétés ont répondu à l'appel de la collectivité.

Des projets soutenus par le privé en 2019

Au-delà de la levée de fonds, le mécénat facilite la rencontre entre deux mondes, le public et le privé et les réunit dans une nécessité de co-construction. Il ouvre la collectivité au monde économique, permet aux entreprises d'agir avec elle pour le territoire et les Loirétains sur des compétences départementales, prouvant ainsi leur attachement et leur investissement.

En 2019, toutes les politiques de l'institution ont bénéficié du mécénat : handicap ; enfance ; jeunesse ; médiathèque départementale ; culture...

Dans les prochains mois, les examens du Code de la route et du permis de conduire seront offerts aux enfants de l'Aide sociale à l'enfance atteignant la majorité.

Le Département cherche encore des partenaires pour répondre aux besoins de mobilité des habitants, coacher les personnes en difficulté professionnelle, organiser de nouveaux parcours citoyens pour les collégiens et soutenir la restauration du canal d'Orléans.

Pour plus d'informations, contactez Sylvie Herdhuin au 02 38 25 44 80.

MÉLANIE POTAU

Ils sont déjà mécènes du Département du Loiret :

Access audition ; Agifiph + Fiph ; Atelier après la pluie ; Bourdin paysage ; Brossard ; Cafés Jeanne d'Arc ; Caisse des dépôts ; Caisse d'épargne Loire-Centre ; Les cent arpents ; Chocolaterie Sébastien Papion ; Colas ; Croixmarie ; Eurovia ; Kéolis ; Maury imprimerie ; Mazet confiseur ; Metz SA ; Groupe Partnaire RH ; Pithiviers nettoyage ; La Poste ; La République du Centre ; Sonance audition...

Les dons sont déductibles des impôts de l'entreprise concernée à hauteur de 60 % de leur montant, dans la limite de 0,5 % du chiffre d'affaires hors taxes.



Les congrès Nouvelle ère et Nouvelle ère junior ont mobilisé acteurs économiques, institutionnels et collégiens autour du handicap.



Gestion de (c)ris(qu)es : le Loiret exporte son savoir-faire

Le Département possède, au sein de ses services, une expertise forte sur la gestion de crise. L'objectif : être efficace immédiatement sur le terrain et assurer la sécurité des habitants. Devenu exemplaire au niveau national, le Département développe des outils qui s'exportent sur d'autres territoires.

Afin de répondre à la problématique des risques naturels, technologiques et terroristes sur le territoire, le Conseil départemental du Loiret a créé la Mission prévention, risques et sécurité (Mipres). Sa principale mission ? Vous protéger !

Le portail de gestion des risques

Le Département a créé un portail de prévention et de gestion des risques majeurs, mis gratuitement à la disposition des communes loirétaines. Cet outil internet informe la population sur les risques auxquels elle peut être exposée et les règles de conduite à adopter. L'outil est aussi conçu pour inciter et aider les municipalités à réaliser des exercices réguliers. À ce jour, cinquante d'entre elles et deux

EPCI* du Loiret ont ouvert un compte. D'autres collectivités, hors Loiret, sont également intéressées.

Héropolis

Face à un certain nombre d'agressions de ses agents en lien direct avec le public, le Conseil départemental a fait adapter une solution innovante de dispositif mobile d'alerte en situation d'urgence. Sous la forme d'une application téléchargeable sur les téléphones portables des agents concernés, elle permet de transmettre discrètement une alerte en cas d'incident. Parallèlement, la Mipres poursuit le développement du produit avec le prestataire sur de nouvelles fonctionnalités et apporte son expertise pour son déploiement dans plusieurs collectivités hors du Loiret.

Alarme vigipirate

Dans un contexte de menace constant et dans le cadre du plan Vigipirate, le Département du Loiret a doté les collèges, dont il a la charge, d'un système complet de sécurité, innovant, adapté aux réalités du terrain, intégré et opérationnel.

Chaque année, des exercices sont réalisés, en étroite collaboration avec la préfecture et les différents services de l'État associés, afin que le territoire soit prêt à réagir en cas de crise. Le Département a ainsi été partie prenante dans la gestion des crises dues aux inondations de mai-juin 2016 et aux deux épisodes de canicule de l'été 2019. Prévenir et réagir, le Département veille !

MÉLANIE POTAU



* Établissement public de coopération intercommunale

Volley assis à six



Le volley assis est un sport paralympique, mais pas que ! À Orléans et Gien, la discipline est accessible à tous. Elle permet aux personnes handicapées et aux valides de jouer ensemble. *Loiret magazine* s'est rendu à une séance d'entraînement pour découvrir ce sport encore méconnu.

Tous les lundis soir, une dizaine de volleyeur.se.s ont rendez-vous à l'Argonaute à Orléans. La mixité sous toutes ses formes est la règle : « *C'est le sport le plus inclusif*, confie Emmanuel Turpinat, entraîneur. *Quand on est assis, les différences s'envolent. Et, ironie du sort, les jambes des valides deviennent un handicap pour se déplacer sur le terrain !* »

Des règles presque similaires

Même si les règles sont sensiblement les mêmes qu'au volley-ball traditionnel, là, les joueurs sont assis sur le sol, lors du jeu. Les dimensions du terrain sont plus petites et le filet plus

bas : à 1 mètre 10*. « *Les services sont moins agressifs*, souligne l'entraîneur. *Mais attention, il faut avoir plus de réflexes car le jeu va plus vite.* »

Des bras, des abdos et de la convivialité

L'an dernier, suite à une amputation jusqu'à mi-mollet, Benjamin souhaitait, après sa convalescence, se remettre au sport. « *Je ne voulais ni matériel spécial ni fauteuil pour faire du sport. J'ai tout de suite adhéré au volley assis ! On travaille les bras et les abdos dans une ambiance conviviale.* »

Julie s'est fait opérer des ligaments croisés il y a quelques

années : « *C'est comme ça que je suis passée du volley traditionnel au volley assis. Maintenant, je pratique les deux disciplines ! Avec le volley assis, on travaille beaucoup plus la technique.* »

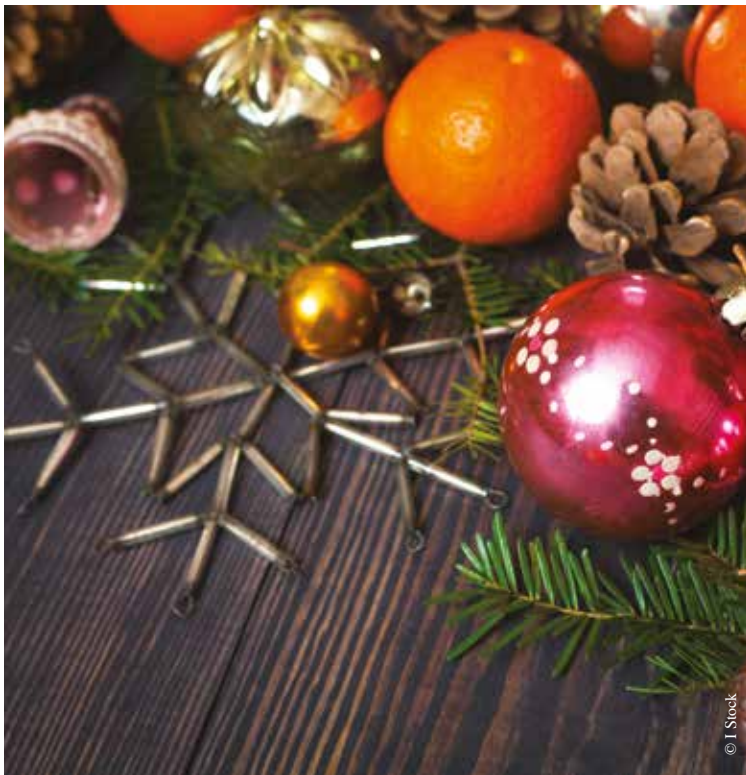
Un handicap, une blessure ou juste pour la convivialité ? Lancez-vous !

ANGELINE FOUCARD

Rendez-vous, tous les lundis, à 19 h à l'Argonaute d'Orléans (ecorleansvolley@gmail.com) ou les mardis à 19 h 30 au gymnase Jean-Parbaud à Gien (secretaire@gienvolley.fr).

*1 m 10 correspond à une pratique mixte, sinon le filet est à 1 m 05 pour les femmes et 1 m 15 pour les hommes.

Noël, *joyeux Noël !*



Les vacances de Noël sont propices aux découvertes en famille. Dans les sites départementaux, il y a de quoi satisfaire votre soif de curiosités.

De l'insolite à **Sully-sur-Loire** en visitant le château aux lanternes, dès le coucher du soleil. De l'enchantement aussi avec un spectacle où se mêlent fées, magiciens et apprentis sorciers ! Et de quoi occuper les petites mains avec un atelier Pop'up !

Au **château de Chameroles**, on se déguisera pour la visite et on assistera à une fête Renaissance avec création de masques. La compagnie les Pirates de l'air envahira le **château de Gien** à coup de bonne humeur et de chansons drôles. Ici, la nature sera généreuse et transformera, le temps d'un atelier, des

pommes de pin en sapin de Noël ! Assistez aussi à la réalisation de sculptures éphémères monumentales sur glace (plusieurs tonnes de glace seront utilisées) représentant les animaux de la forêt.

Au **château de Meung-sur-Loire**, la magie de Noël revient grâce aux contes et légendes. À **La Ferté-Saint-Aubin**, **Saint-Brissson** et ailleurs, les châteaux fêteront Noël en vous proposant des activités.



Pour tout savoir (dates, horaires, jours de fermeture, tarifs...), consultez les sites des châteaux sur tourismeloiret.com.

DVD

Prenez vingt minutes pour découvrir la Loire comme vous ne l'avez jamais vue ! De Beaulieu-sur-Loire à Beaugency, trente villes et villages ont été survolés en drone. La Loire n'aura plus de secret pour vous ! Le tournage ayant duré un an, vous verrez le fleuve royal sous toutes les couleurs des saisons. Ce DVD est produit par la Maison du Loiret, association d'éducation à l'environnement, qui organise balades, expositions, visites de scolaires...

Pour commander le film, voir la bande annonce et connaître le programme des activités, une seule adresse : maisondeloire45.fr.



Moments en Loire
19 €

LIVRE

Jean-Pierre Simon, l'auteur, poète, aquarelliste et tourneur sur bois, est passionné par la Loire, son inspiratrice. C'est pourquoi il a écrit cet ouvrage sur ses 100 coins favoris sur la Loire : de sa source au Mont Gerbier-de-Jonc, à Saint-Nazaire, soit plus de mille kilomètres. Cartes, photos et textes illustrent chaque lieu. Un livre qui, refermé, vous donnera envie de prendre la route à la rencontre de « ceux qui habitent la Loire ou que la Loire habite ».

Les 100 coups de cœur sur la Loire - Jean-Pierre Simon
éditions Corsaire 19,90 €

ÉDITH COMBE



Escape game au château de Sully

Venez jouer et sauver Maximilien de Béthune !

Maximilien de Béthune, grand maître de l'artillerie, s'adresse à un célèbre alchimiste pour rendre plus efficace et moins chère la poudre à canon.

Mais ce projet risque de ne pas aboutir : Maximilien, malade, aurait été empoisonné... Est-ce à cause de ses convictions religieuses ? Il est protestant dans une France majoritairement catholique... Son médecin déclare qu'il lui reste une heure à vivre, sauf si le sorcier, actuellement au château, trouve l'antidote. Sur le point d'achever sa formule, celui-ci se fait poignarder par un inconnu ! Les joueurs se glissent alors dans la peau de jeunes alchimistes. Ils prennent le relais du maître et doivent achever l'antidote qui sauvera Maximilien !

L'*escape game* sera lancé pour les vacances de Noël. Sachez que les testeurs se sont éclatés, alors soyez les premiers à participer ! Attention, la réservation est obligatoire !

Durée du jeu : 1 h pour 4 à 6 joueurs. Les 10-16 ans doivent être accompagnés d'un adulte. Tarif : 25€/personne (jeu + entrée château). Renseignements : chateausully.fr et 02 38 36 36 86.



24 DÉCOUVRIR

LECTURE

BIBLIOTHÈQUE

La pyjama-party de Noël des ours. Cette année, les ours s'invitent à la fête de la bibliothèque et n'ont pas du tout envie d'hiberner. Gratuit.

LA FERTÉ-SAINT-AUBIN
VENDREDI 20 DÉCEMBRE

www.lafertesaintaubin.fr

EXPOSITION

PEINTRE

Bulle Derouette - Peintures réalistes et décalées. Dans le hall de l'Espace George-Sand - Entrée libre.



CHÉCY
JUSQU'AU 26 DÉCEMBRE

www.chechy.fr

DON

DON DE SANG



à la Maison des associations
de 8 h 30 à 12 h 30.

BEAUGENCY
SAMEDI 28 DÉCEMBRE

www.dondesang.efs.sante.fr



© Ruskashow

VISITE GUIDÉE

ORLÉANS, TERRE DE ROIS !



Des premiers Capétiens aux premiers Bourbons, Orléans a longtemps été courtisée par les rois. Découvrez leur histoire lors d'une visite des lieux emblématiques de la ville qui se terminera par la dégustation d'une galette des rois.

ORLEANS
DIMANCHE 5 JANVIER

www.orleans-metropole.fr

CADO

LE LIEN

avec Pierre Palmade et Catherine Hiegel au Cado. *Le lien* qui unit un fils à sa mère ici disséqué. L'émotion est présente, les rires aussi. Profitez des navettes pour y assister, renseignements auprès du Cado !



ORLÉANS
DU 16 JANVIER AU 1^{ER} FÉVRIER

www.cado-orleans.fr

En décembre,

assistez à des événements loirétains annonçant la magie de Noël :

CONTES POUR NOËL

Place aux contes au Palace des salopettes, à 10 h
Dès 2 ans. 5 €. Rens. : 06 32 97 38 84

FÉROLLES, MERCREDI 18

RUSSKASHOW

Ce spectacle, à la salle des fêtes, vous fera découvrir les richesses de la culture slave et voyager en Russie, Sibérie, Ukraine et Géorgie dans un tourbillon coloré de danses et de musiques. 10 €.

MONTARGIS, VENDREDI 20

NOËL EN VILLE

pour les enfants, de 10 h à 19 h : animations ; structures gonflables et goûter sous la nouvelle halle.

CHÂTEAUNEUF-SUR-LOIRE, SAMEDI 21

CONCERT DE NOËL

à 20 h 30 - salle polyvalente (gratuit).

BONNY-SUR-LOIRE, SAMEDI 21 ET DIMANCHE 22

Et n'oubliez pas les marchés de Noël, présents dans tout le département !
Trouvez le vôtre sur tourismeloiret.com

QUIZ

Participez jusqu'au 16 mars 2020 inclus, au quiz de *Loiret Magazine* sur loiret.fr/quiz-loiret-magazine-20

À GAGNER

- 1^{er} prix : un bracelet connecté d'activités
- 2^e prix : le livre *Femmes artistes*
- 3^e prix : un mug isotherme
- 4^e prix : un sac à dos
- 5^e au 10^e prix : un tote bag

Résultats disponibles dès le **23 mars 2020 sur loiret.fr**

La dématérialisation de ce quiz entre dans la démarche de préservation des ressources et du développement durable du Département du Loiret.

JEUNESSE

EUGÉNIO

Dans l'esprit cabaret, Jen Rival (comédienne chanteuse) et Nicolas Méheust (multi-instrumentiste) sont les Madame Loyale et Monsieur Orchestra d'un joyeux petit cirque vibrant. Au théâtre Gérard-Philipe. Dès 3 ans.

ORLÉANS

MERCREDI 12 FÉVRIER

www.orleans-metropole.fr

COMÉDIE

L'ARTN'ACCŒUR

Gilbert a tout pour être heureux. Son seul problème, c'est l'argent ! Il ment à tout le monde en jouant les Crésus, mais l'huissier de justice le rappelle à l'ordre ! Bienvenue dans le monde drôlissime de l'Artn'accœur!

MONTARGIS

DIMANCHE 16 FÉVRIER

www.montargis.fr

CONCERT

DEUX ARTISTES



Dom La Nena, 2 albums solo à son actif, a accompagné Jane Birkin à travers le monde avec son violoncelle et collaboré avec différents artistes : Étienne Daho ; Jeanne Moreau... Et Liz Van Deuq Liz nous fait aimer le piano-voix.

PITHIVIERS

DIMANCHE 8 MARS

www.pithiviers.fr

CONCOURS

PRINTEMPS DES POÈTES

Concours de poésies ouvert à tous, élèves (collèges, lycées), adultes et professionnels. Il s'inscrit dans le cadre du Printemps des poètes.

Si vous aimez écrire des vers, participez !
Le thème retenu : le courage.

COURTENAY

DU 7 AU 23 MARS

www.courtenay45.fr

THÉÂTRE

CABARET MINUITS SÉRAFINE



Spectacle cabaret, show, musique et canaille après une création en résidence au théâtre (représentation de soutien pour permettre au projet de partir en tournée sans autre subvention, vendredi 27 mars au tarif de 100 €).

LA NEUVILLE-SUR-ESSONNE

LES 13, 14, 20 ET 21 MARS (TARIFS HABITUELS)

www.theatredesminuits.com

• Groupe de la majorité départementale •

Développement du numérique en milieu rural : le Département du Loiret récompensé

À l'occasion de l'édition 2019 de Ruralitic, événement national qui se déroule à Aurillac dans le Cantal, les services de la direction des Systèmes d'information et de l'innovation (DS2i) du Conseil départemental ainsi que l'Agence Loiret numérique ont obtenu le prix Smart Département.

La politique en faveur du déploiement du haut débit et du très haut débit ainsi que le développement des usages numériques sont effectivement, pour nous, une priorité. Dès 2004, le Département du Loiret a lancé une action d'amélioration de la couverture haut débit du territoire pour les particuliers et les professionnels, qu'ils soient situés en zone rurale ou urbaine. Les zones d'activités et les bâtiments publics ont alors été les premiers desservis.

À partir de 2014, la résorption des zones blanches s'est intensifiée grâce à la mise en œuvre de cent-vingt-deux opérations de montée en débit (hors Métropole orléanaise et Montargis qui ne relèvent

pas du réseau d'initiative publique départemental). En complément, depuis quelques mois, une nouvelle technologie très performante, le THD radio, est déployée qui apportera le très haut débit à une centaine de communes rurales.

Le Département s'apprête à engager une troisième phase dans ce déploiement avec la réalisation de plus de 200 M€ d'investissements, qui s'ajoutent ainsi aux 215 M€ lors des phases précédentes, et permettront la généralisation de la fibre à l'abonné jusque dans les plus petites communes.

Dans le Loiret, vous l'aurez compris, le Conseil départemental défend la ruralité et met tout en œuvre pour que tous les habitants, même dans les zones peu habitées ou isolées, puissent bénéficier de la fibre dans quelques années.

Le Département renforce ainsi son intervention en matière d'aménagement numérique en se donnant deux nouveaux objectifs : un bon haut débit pour tous fin 2020 et la fibre pour tous avant fin 2025.

Marie-Laure Baudoin, Laurence Bellais, Claude Boissay, Christian Bourillon, Christian Braux, Agnès Chantereau, Shiva Chauvière, Muriel Cheradame, Marianne Dubois, Gérard Dupaty, Line Fleury, Jean-Pierre Gabelle, Anne Gaborit, Florence Galzin, Marc Gaudet, Olivier Geffroy, Alain Grandpierre, Pascal Gudin, Michel Guérin, Jean-Paul Imbault, Viviane Jehannet, Nathalie Kerrien, Nadia Labadie, Isabelle Lanson, Michel Lechauve, Alexandrine Leclerc, Gérard Malbo, Cécile Manceau, Pauline Martin, Corinne Melzasard, Frédéric Néraud, Nadine Quaix, Jean-Luc Riglet, Hugues Saury, Alain Touchard, Philippe Vacher, conseillers départementaux.

• Groupe des socialistes •

Le Département doit développer ses politiques sociales, le budget le permet !

11 322 410 €. C'est le montant des recettes de fonctionnement supplémentaires que perçoit le Département par rapport aux prévisions.

Accélérer la mise en œuvre du plan Loiret bien vieillir pour mieux accueillir les personnes âgées en Ehpad, soutenir plus fortement les associations d'aide à domicile, accentuer l'effort dans l'accueil et l'accompagnement des jeunes de l'Aide sociale à l'enfance, développer et financer des projets de prévention spécialisée... voilà comment doit être utilisée cette somme.

La solidarité est au cœur de l'action des Départements. Il est temps, pour le Loiret, d'assurer son rôle moteur en la matière. Les attentes sont fortes et légitimes, nous devons y répondre !

Michel Breffy, Christophe Chaillou, Marie-Agnès Courroy, Hélène Lorme, Vanessa Slimani, Thierry Soler, conseillers départementaux.

Les Maisons du Département



Le Loiret compte six Maisons du Département (MDD) : Gien ; Jargeau ; Meung-sur-Loire ; Montargis ; Orléans et Pithiviers. Quelles sont leurs missions ?

Vous avez besoin d'un accompagnement, d'une écoute, d'un conseil ? Franchissez la porte d'une Maison du Département.

Toute la vie

Chaque MDD fonctionne de la même façon, s'intéressant à tous les âges de la vie : d'avant la naissance jusqu'aux six ans de l'enfant pour son suivi médical avec la PMI*, en passant par la prévention grâce au soutien des familles en proie à des difficultés éducatives, administratives (association avec les CCAS** pour le suivi

des bénéficiaires du RSA) jusqu'à la vieillesse et ses aléas, comme la perte d'autonomie.

Une permanence d'accueil téléphonique existe pour les personnes confrontées à des situations d'urgence. Elles sont immédiatement aiguillées vers les partenaires lorsque l'urgence n'est pas du ressort du Département, sinon un travailleur social les prend en charge.

Ce sont des agents de la Solidarité qui travaillent dans les MDD, recevant les usagers sur rendez-vous ou se rendant à leur domicile : assistants sociaux ; éducateurs spécialisés ; conseil-

lers en économie sociale et familiale ; psychologues ; médecins de la PMI ou des personnes handicapées ou âgées, puériculteurs.

Tous les services des MDD sont gratuits.

ÉDITH COMBE

*Protection maternelle et infantile
**Centre communal d'action sociale



À savoir

Retrouvez les adresses et téléphones de toutes les Maisons du Département sur loiret.fr et au 02 38 25 45 45.





FAVORISER L'ACCÈS À L'EMPLOI DES JEUNES

Le **Groupe Partnaire** s'engage avec le **Département du Loiret** pour aider des jeunes dans leurs démarches d'accès à l'emploi et participer au financement de leur permis de conduire.

À travers son **Fonds de dotation**, le Groupe Partnaire œuvre pour le développement économique des territoires. Il est engagé auprès des collectivités pour favoriser la solidarité, l'entraide et l'accès à l'emploi pour tous.



Retrouvez l'actualité du Groupe Partnaire sur www.groupe-partnaire.fr

www.partnaire.fr

